

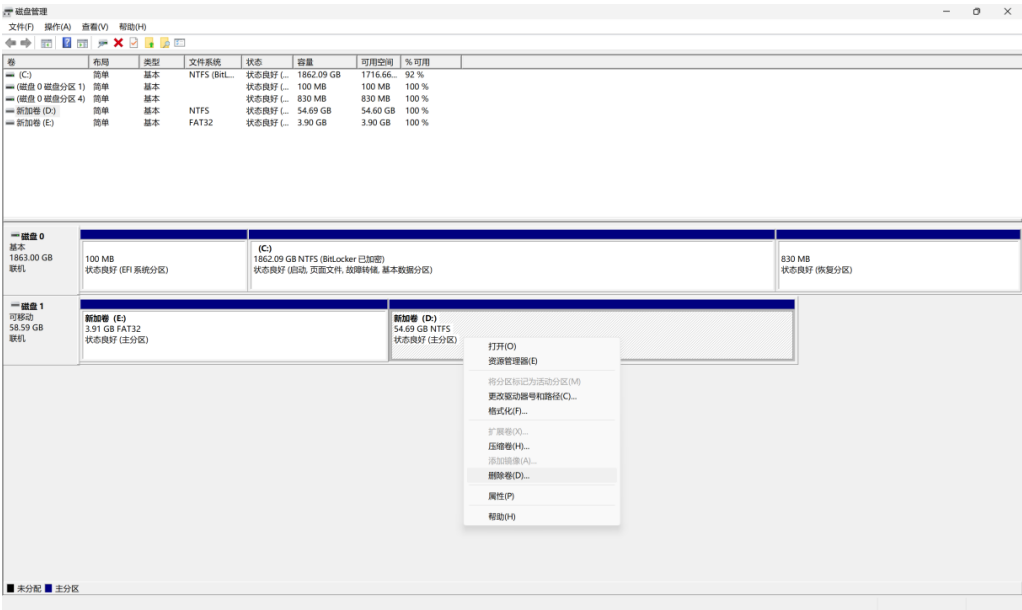
# 使用 USB UPDATE 功能升级泰坦军团显示器固件

## 操作流程及注意事项

注意：在固件升级过程中，均请保证显示器持续通电，千万不要在固件升级过程中关闭显示器电源或为显示器断电，这将直接导致显示器无法正常开机。

### （一）U 盘升级方案注意事项

1. 显示器主控芯片仅支持 FAT32 格式，且仅支持单分区的 U 盘。若 U 盘内包含无法删除的分区，则可能会存在兼容性问题。
2. 固件补丁在复制到 U 盘中之后，需改名为【MERGE.bin】。
3. 创建可被显示器主控芯片支持的 U 盘的方法：
  - a) 打开 Windows 系统的“磁盘管理”程序（在 Windows 图标上点击鼠标右键，然后在弹出的菜单中点击“磁盘管理”，或直接在 Windows 系统搜索功能中搜索“磁盘管理”）。
  - b) 选择 U 盘，删除 U 盘的所有分区（在 U 盘图例上点击右键，然后点击【删除卷】，直到 U 盘内的所有分区都被删除）。



- c) 在 U 盘的图例上点击右键，点击【新建简单卷】，在弹出的“新建简单卷”程序中，简单卷大小填写为“4000”、文件系统选择为“FAT32”，其他均保持默认，点击“下一步”直到分区建立完成。

新建简单卷向导

×

指定卷大小

选择介于最大和最小值的卷大小。

最大磁盘空间量(MB):

59998

最小磁盘空间量(MB):

8

简单卷大小(MB)(S):

4000

▲▼

< 上一步(B)

下一页(N) >

取消

新建简单卷向导

×

格式化分区

要在这个磁盘分区上储存数据，你必须先将其格式化。

选择是否要格式化这个卷；如果要格式化，要使用什么设置。

☐ 不要格式化这个卷(D)

☒ 按下列设置格式化这个卷(O):

文件系统(F):

FAT32

▼

分配单元大小(A):

默认值

▼

卷标(V):

新加卷

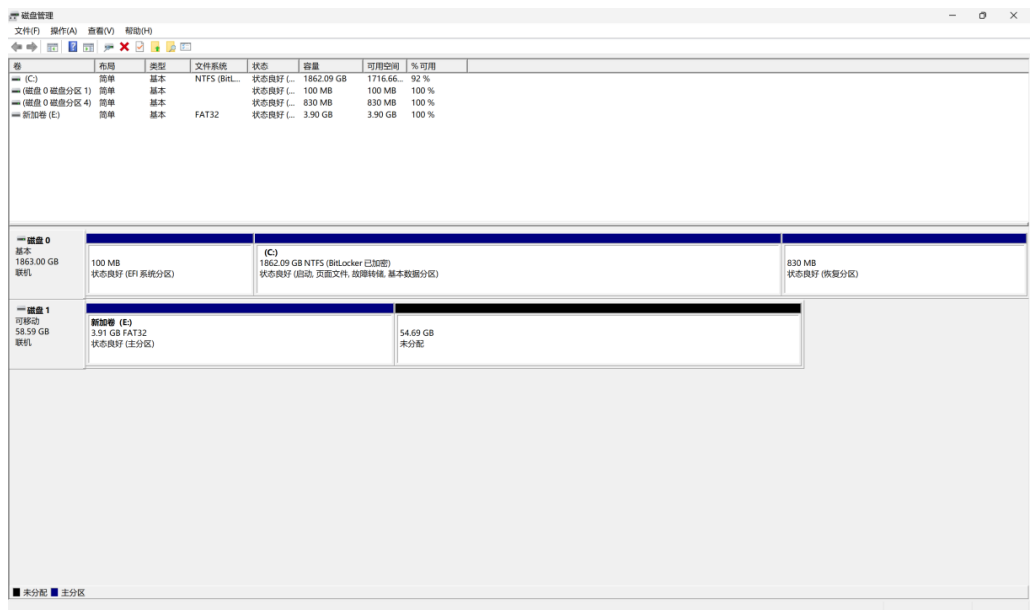
☒ 执行快速格式化(P)

☐ 启用文件和文件夹压缩(E)

< 上一步(B)

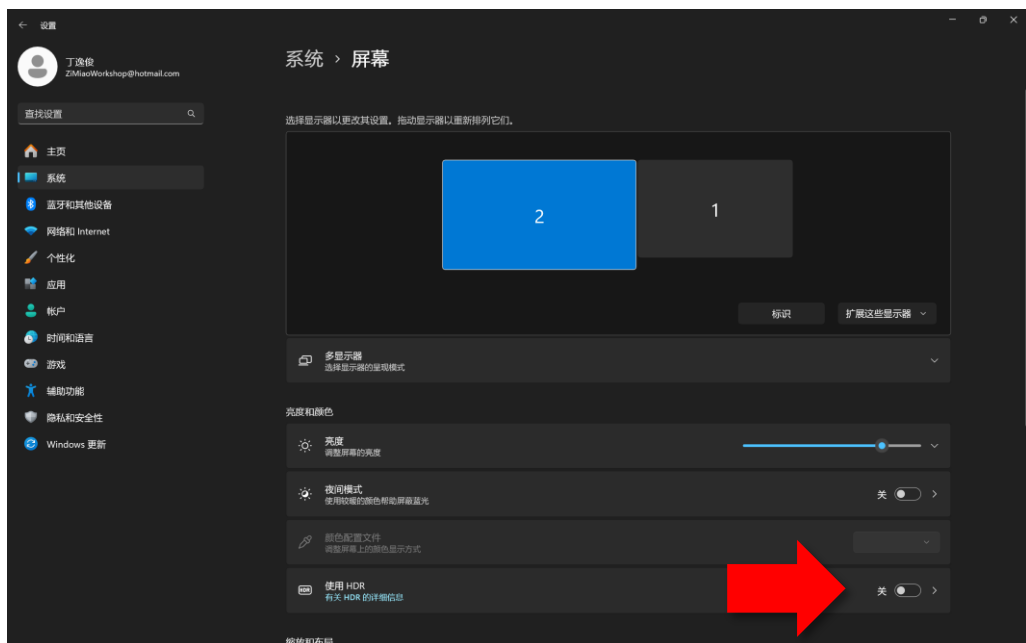
下一页(N) >

取消



## (二) U 盘升级方案升级流程

1. 将需要升级固件的显示器接入电脑主机，确保显示器正常点亮。
2. 在电脑主机中插入 U 盘，并确保 U 盘中仅有 1 个分区，且分区的容量大于 1GB 小于 4GB，且分区的文件系统为 FAT32。分区创建方法请参考（五）3。
3. 将固件补丁包中的固件补丁文件（即\*.bin 文件）复制入 U 盘中，并改名为“MERGE.bin”。
4. 从电脑主机中卸载 U 盘，并将 U 盘插入显示器接口中距离 USB Type-B 上行接口最近的 USB Type-A 接口中。
5. 关闭操作系统的 HDR 模式，然后进入显示器的 OSD 菜单，在【系统设置】菜单下执行【恢复工厂设置】。





6. 在【系统设置】菜单下进入【软件升级】子菜单，然后点击【USB 升级】功能，选择“是”，进入显示器固件升级流程。

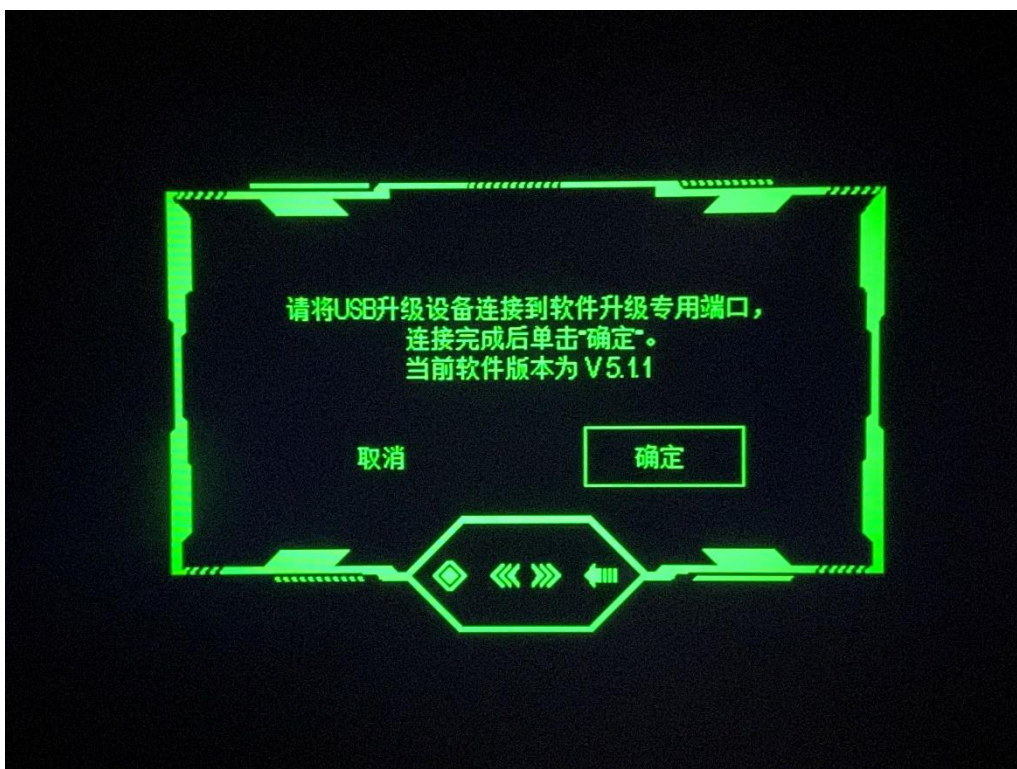




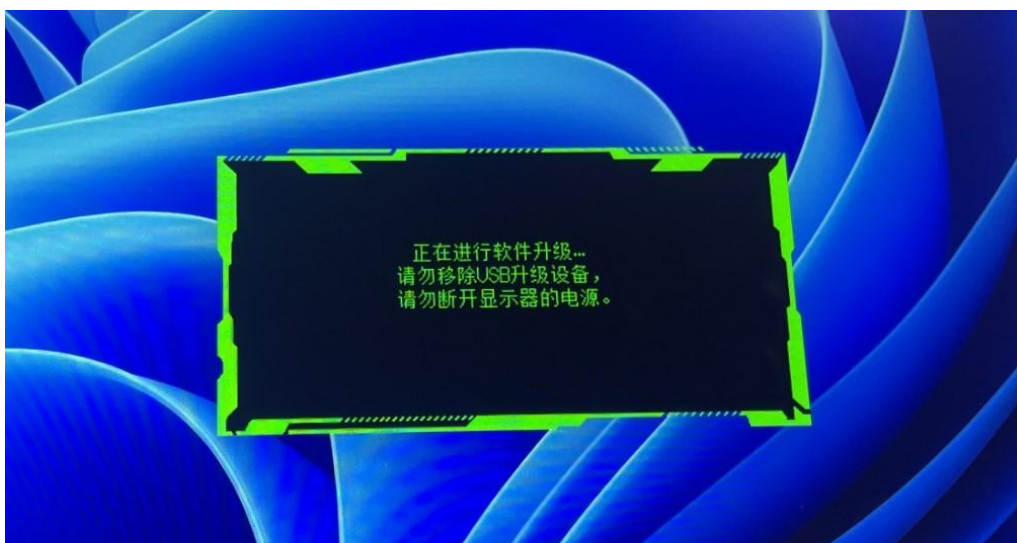
7. 在显示器固件升级过程中，会断开 USB 外设通讯，选择“确认”。







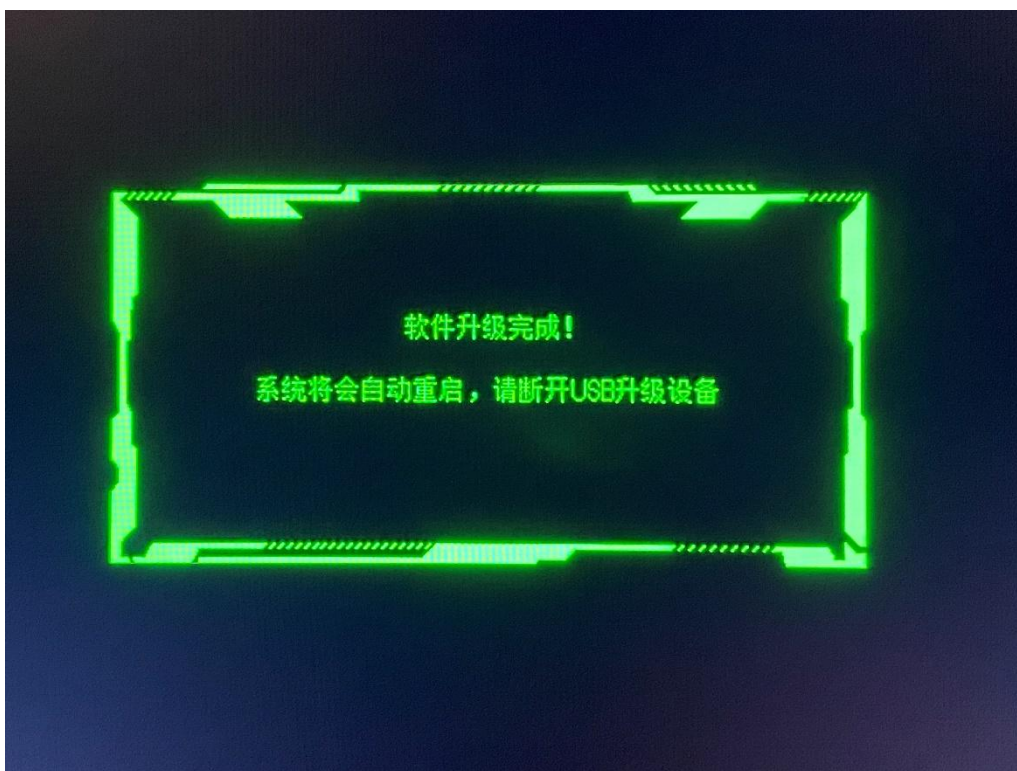
8. 程序升级中，会提示切勿断开电源，让显示器保持静置状态。



9. 升级过程中，可以看到显示器按键指示灯，间歇白灯闪烁。



10. 升级过程大概持续 30 秒左右，固件升级完成之后，将提示升级完成，此时，可以拔掉 U 盘，等待显示器自动重启，但不可关闭显示电源或断开显示器电源。注意：显示器重启过程中可能会出现显示器白色指示灯旁边亮红色指示灯的现象，属于正常现象，一般等待 10 秒左右即可完成重启。



11. 当显示器自动重启之后，可能还会黑屏 1~3 次。此时建议在重启之后等待 30 秒的时间，然后不要关闭显示器的电源，直接拔出显示器的电源线，然后再

插上显示器的电源线，等待显示器上电启动之后，进入显示器的 OSD，在【系统设置】菜单下执行【恢复出厂设置】。待显示恢复出厂设置之后，就完成显示器的固件升级了。

